



Petit guide

Introduction

Le SALUS FC600 est un appareil conçu pour commander les ventilos-convecteurs à 2 ou 4 tubes et pour réguler la température de votre maison ou de votre lieu de travail. Pour fonctionner avec une connexion Internet (mode en ligne), ce produit doit être utilisé avec la passerelle universelle SALUS (UG600/UGE600) et l'application Smart Home SALUS. Vous pouvez également utiliser le SALUS FC600 sans connexion Internet (mode hors ligne). Rendez-vous sur le site: www.salus-smarthome.com pour la version PDF complète du manuel.

Conformité du produit

Ce produit satisfait aux exigences essentielles et aux autres dispositions pertinentes définies dans les directives CE suivantes: 2014/30/UE, 2014/35/UE, 2014/53/UE et 2011/65/UE. Le texte intégral de la déclaration de conformité UE est disponible à l'adresse Internet suivante: www.saluslegal.com.

Informations relatives à la sécurité

Utilisez le produit dans le respect des réglementations.

Conçu pour un usage intérieur.

Maintenez votre appareil au sec.

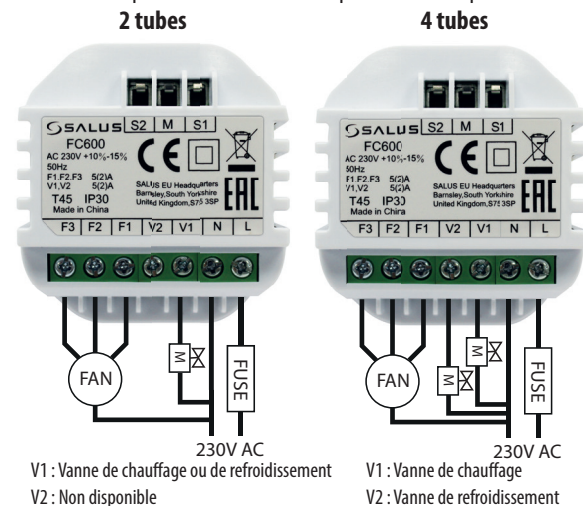
Déconnectez votre appareil avant de le nettoyer avec un chiffon sec.

Installation

Nom de la borne	Fonction
L	Entrée phase 230 VAC
N	Entrée neutre 230 VAC
V1	4 tubes : pour sortie de vanne Eau chaude 2 tubes : pour chauffage ou refroidissement
V2	4 tubes : pour sortie de vanne Eau refroidie 2 tubes : pas besoin de raccorder la sortie V2
F1	• Commande de la vitesse du ventilateur (faible)
F2	• Commande de la vitesse du ventilateur (moyenne)
F3	• Commande de la vitesse du ventilateur (élevée)
S1	Changement mode chaud/froid ou sonde tubulaire
S2	Capteur de présence ou capteur externe
COM	Borne commune

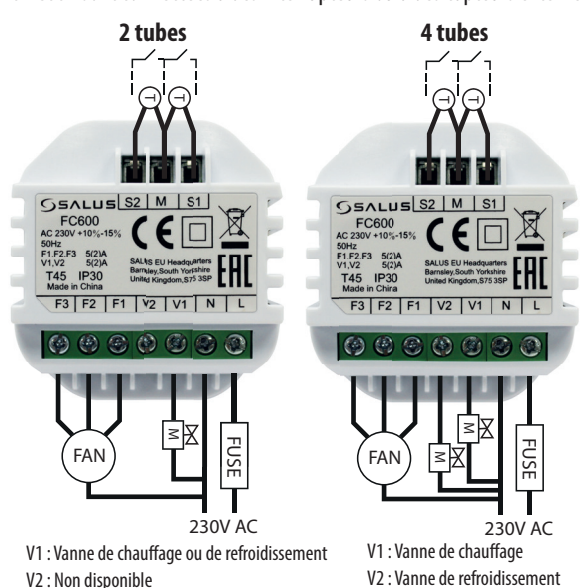
Option de câblage 1

S1 et S2 ne sont pas connectées à des interrupteurs ou à des capteurs externes



Option de câblage 2

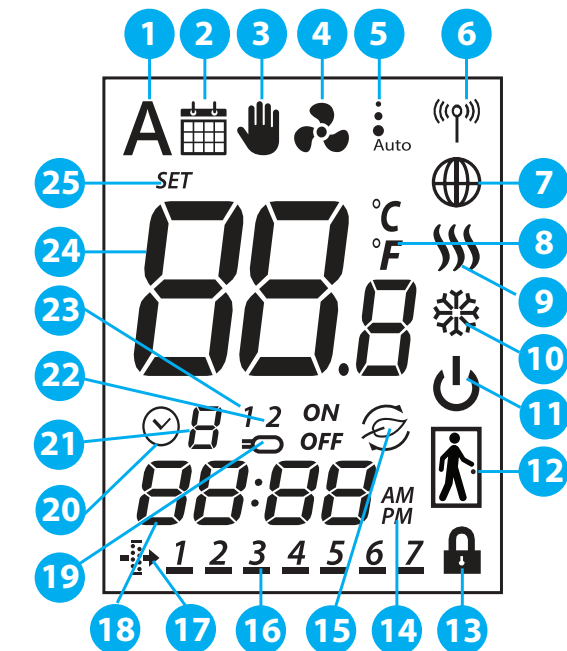
S1 et S2 sont connectées à des interrupteurs ou à des capteurs externes



Fonctions des touches

Key	Fonction												
▲	Augmenter												
▼	Diminuer												
🌀	Vitesse du ventilateur faible, moyenne, élevée, Auto, OFF												
M	Touche mode												
	<table border="1"> <thead> <tr> <th></th> <th>Numérique</th> <th>Brève pression</th> <th>Longue pression (2 secs)</th> </tr> </thead> <tbody> <tr> <td></td> <td></td> <td>Sélection des modes chauffage/rafraichissement/éco</td> <td>Décalage, Heure</td> </tr> <tr> <td></td> <td>Programmable</td> <td>Neutralisation permanente AUTO Sélection chauffage/rafraichissement/éco</td> <td>Calendrier de programmation Décalage Heure & date</td> </tr> </tbody> </table>		Numérique	Brève pression	Longue pression (2 secs)			Sélection des modes chauffage/rafraichissement/éco	Décalage, Heure		Programmable	Neutralisation permanente AUTO Sélection chauffage/rafraichissement/éco	Calendrier de programmation Décalage Heure & date
	Numérique	Brève pression	Longue pression (2 secs)										
		Sélection des modes chauffage/rafraichissement/éco	Décalage, Heure										
	Programmable	Neutralisation permanente AUTO Sélection chauffage/rafraichissement/éco	Calendrier de programmation Décalage Heure & date										
✓	<p>Brève pression : confirmer la fonction</p> <p>Longue pression (2 secondes) : activer/désactiver le mode veille.</p>												

Description des icônes LCD



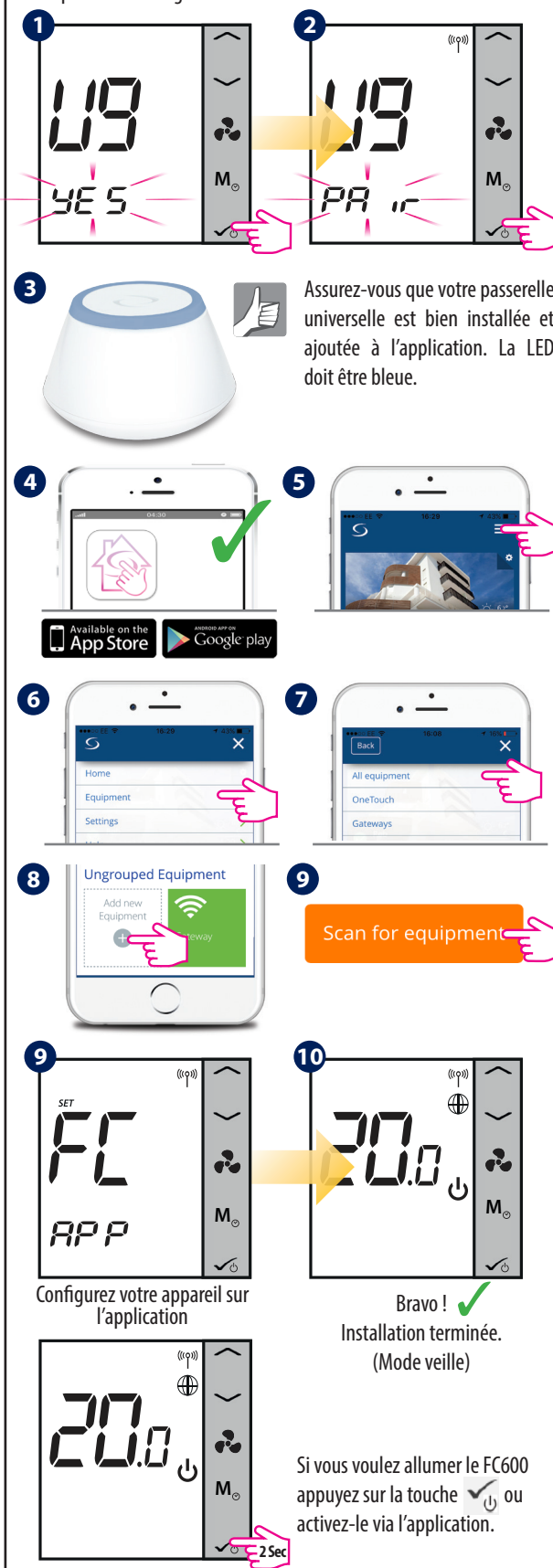
- Sélection automatique chaud/froid
- Icône calendrier
- Neutralisation permanente/temporaire
- Le ventilateur fonctionne (icône activée)
- Vitesse du ventilateur (faible, moyenne, élevée, Auto, OFF)
- Communication sans fil avec utilisation de la passerelle universelle
- FC600 est connecté à la passerelle universelle et à l'Internet
- Unité de température
- Mode chauffage ON
- Mode rafraîchissement ON
- Mode veille
- Capteur de présence/absence
- Fonction de verrouillage
- Matin/après-midi
- Mode éco
- Jour actuel du programme
- Remplacement du filtre nécessaire
- Heure actuelle
- Voyants de capteur
- Icône de minuterie
- Numéro de programme
- Voyants de capteur
- Voyants de capteur
- Température de la pièce/prédéterminée
- Icône signalant l'affichage de la température prédéterminée

Description des icônes LCD



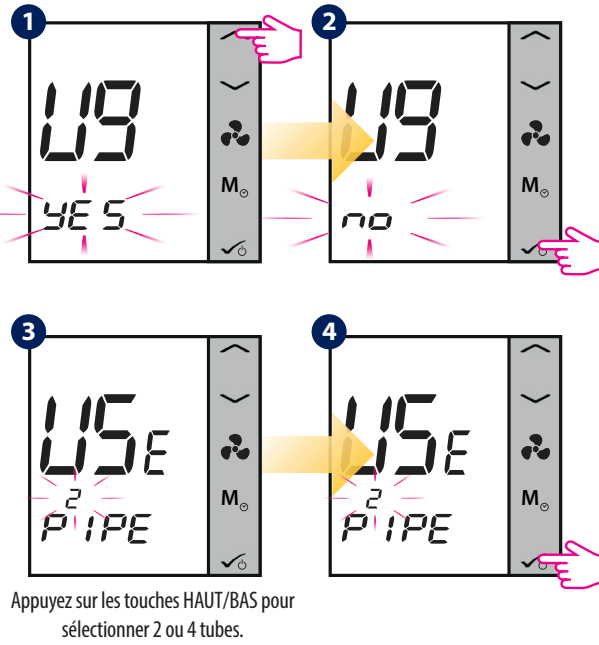
Démarrage

1. Avec la connexion entre UG600 / UGE600 et Internet pour les options de câblage 1 et 2

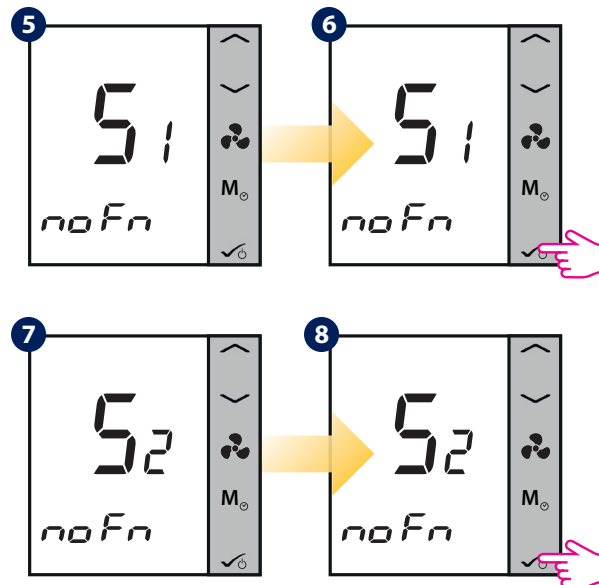


Démarrage

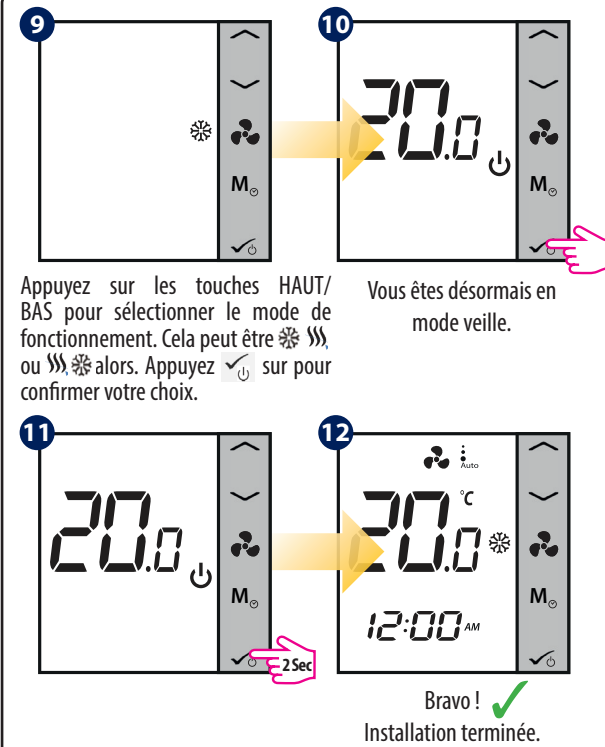
1. Sans la connexion entre UG600 / UGE600 et Internet pour les options de câblage 1 et 2



Remarque: Si vous utilisez l'option de câblage 1, veuillez suivre les étapes 5 à 12 présentées ci-dessous. Si vous utilisez l'option de câblage 2, sélectionnez les paramètres appropriés pour S1 et S2 à l'aide du tableau ci-dessous.

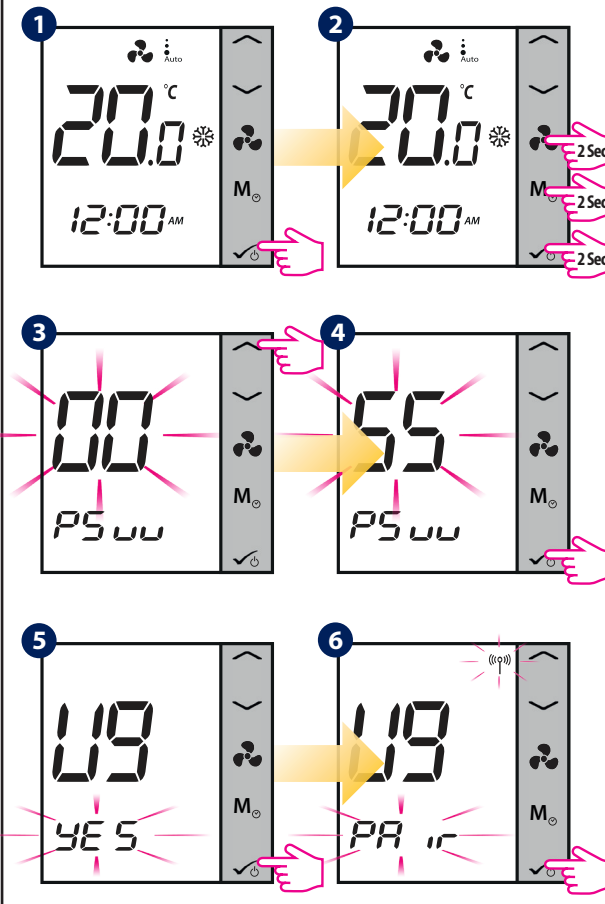


S1 noFn	Pas de fonction
S1 HCCO	Changement de mode chaud/froid
S1 Auto	Changement automatique chaud/froid
S2 nofn	Pas de fonction
S2 door	Capteur de présence
S2 sens	Capteur de température extérieure

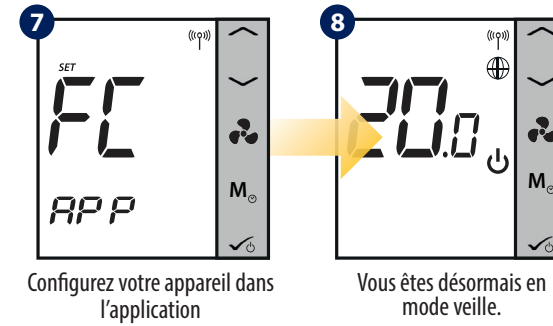


Passage du mode hors ligne au mode en ligne

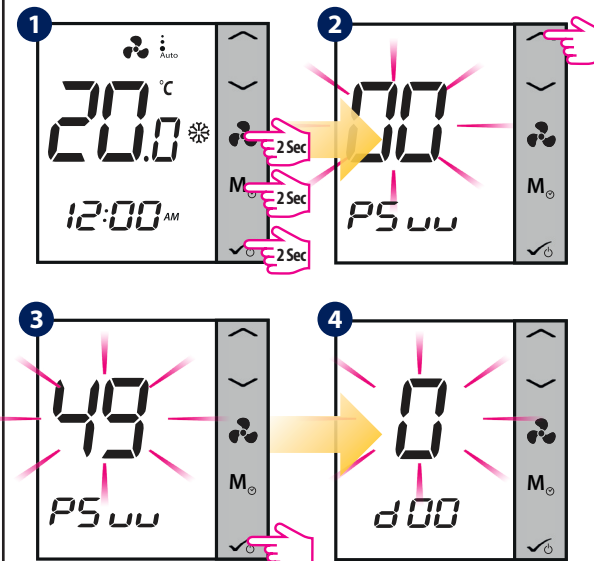
Si vous souhaitez utiliser l'application Internet et la passerelle universelle, vous devez changer les paramètres de votre thermostat et passer du mode hors ligne au mode en ligne. Pour ce faire, suivez les étapes ci-dessous :



Appuyez sur la touche dans l'application et suivez les instructions affichées à l'écran.

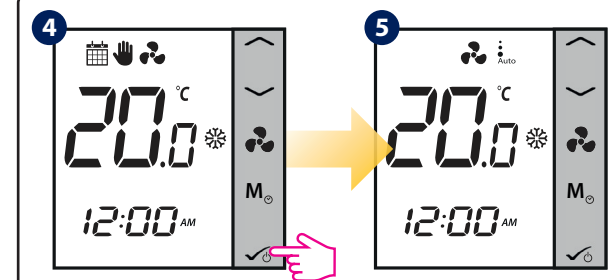
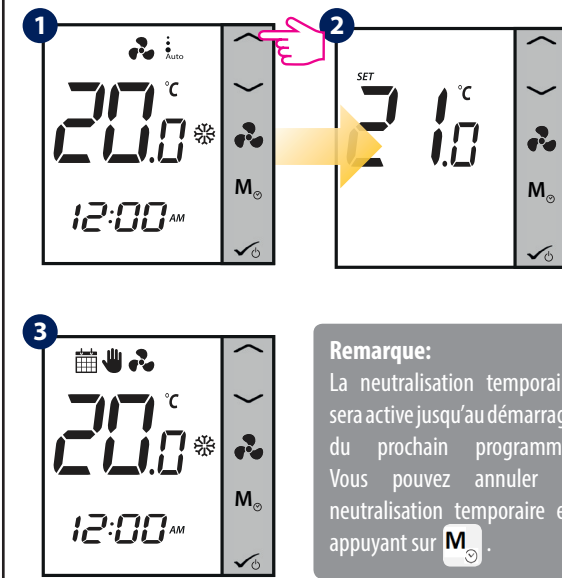


Paramètres installateur



Remarque: Pour voir la totalité des paramètres, veuillez consulter le manuel complet sur www.salus-manuals.com

Neutralisation temporaire



Réinitialisation

Si vous avez fait une erreur, si vous avez besoin de modifier des paramètres de votre système, ou si vous souhaitez retourner aux paramètres usine, veuillez suivre les étapes ci-dessous. En faisant cela, vous perdrez toutes vos configurations.

